



宏和精密紡織股份有限公司

Hong Ho Precision Textile Co., Ltd.

股票代碼：1446 (TWSE)

法人說明會-2017年10月

簡報主題

Part 1

公司簡介

Part 2

產品介紹

Part 3

經營績效

Part 4

未來營運策略



公司簡介

公司名稱	宏和精密紡織
創立時間	1978年
資本額	新台幣13.77億元
全球員工人數	764人
董事長	黃大功先生
總經理	何天明先生
股票上市時間	1991年於台灣證券交易所股票上市(代號：1446)



主要專長
長纖織布生產
成衣買賣製造
營建



公司年鑑表

1978	公司成立
1991	公司正式於交易所以第一類股掛牌上市
1997	成立營建事業部，跨足營建業。
1998	設立墨西哥成衣廠，延伸紡織領域。
2001	黃大功先生接任董事長
2006	繼續規劃營建案，標購板橋土地
2011	出售仁德區不動產



公司三大事業部

『誠信經營。以客為尊。穩健審慎。追求卓越』

平織事業部



成衣事業部



營建事業部



我們的主要客戶

1

平織布

布疋盤商 · 量販店 · 品牌專賣店 · 制服 · 通訊販賣
SOJITZ · LA CASA · TEIJIN · 虹睿 · 住金產物等

2

成衣

世界知名品牌
PATAGONIA · ADIDAS · NORDSTROM · REEBOK

3

營建

住宅及大樓開發租售
社會大眾

patagonia



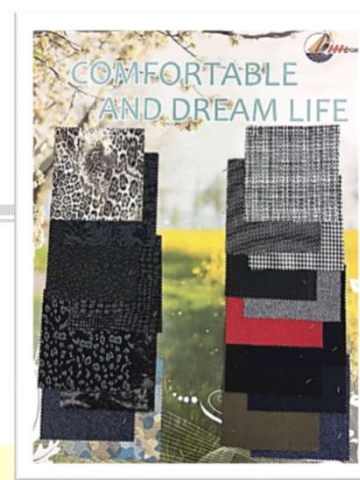
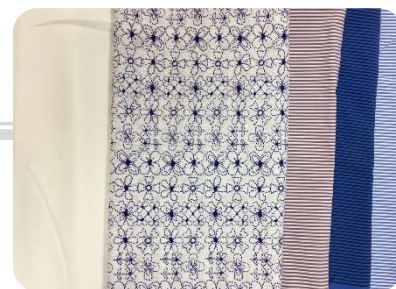
N

Reebok 

產品介紹

平織布

主要用途：套裝 · 西裝料 · 襯衫 · 裙褲料 · 傢飾布

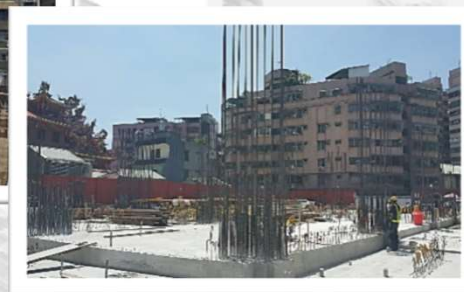


產品類別

- Patagonia : 女裝/男裝/小孩運動服
- ADIDAS : 運動服上衣/背心/褲子
- NORDSTROM : 休閒服上衣/背心
- REEBOK : 休閒服/運動服 印花上衣/背心/短褲/長褲



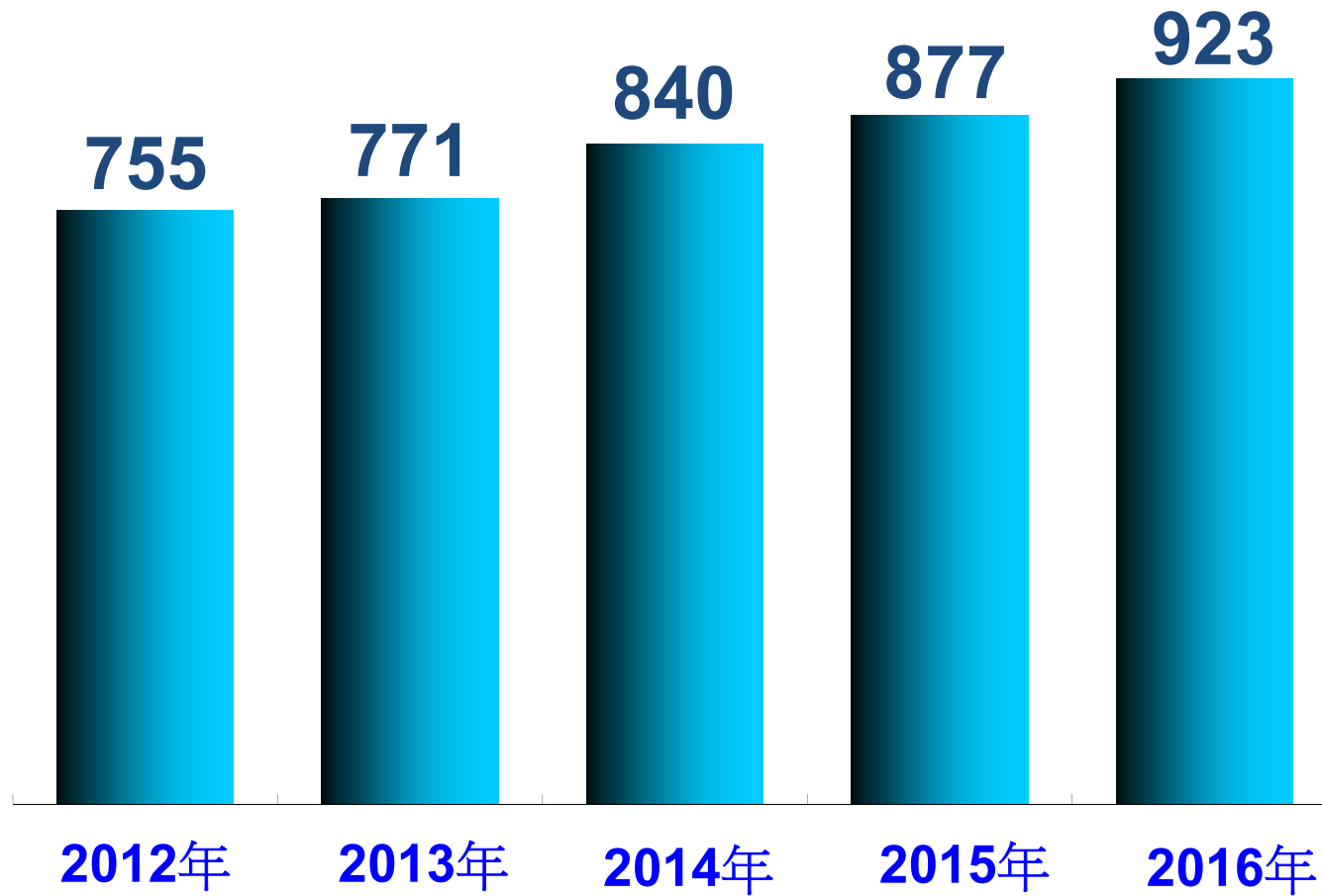
永和仁愛柏麗合建案



經營績效

營業收入

(新台幣百萬元)



主要產品占營收比例

2016年合併營收：新台幣 923百萬元



年度合併整體營運績效

(新台幣百萬元)

年度	2015年度	2016年度	成長	
			金額	%
營業收入	877	923	46	5%
營業毛利	144	228	84	58%
毛利率	16%	25%	+9%	
營業利益	(29)	79	108	N/A
稅後淨利	(38)	65	103	N/A
EPS(元)	(0.28)元	0.47元	0.75元	

合併資產負債表

(新台幣億元)

項 目	2015年	%	2016年	%
資 產				
流動資產	30.8	81	31.6	83
非流動資產	7.1	19	6.7	17
總資產合計	37.9	100	38.3	100
負 債				
流動負債	17.7	47	20.1	52
非流動負債	2.3	6	0.2	1
負債合計	20.0	53	20.3	53
股東權益	17.9	47	18.0	47
每股淨值	13.06元		12.99元	

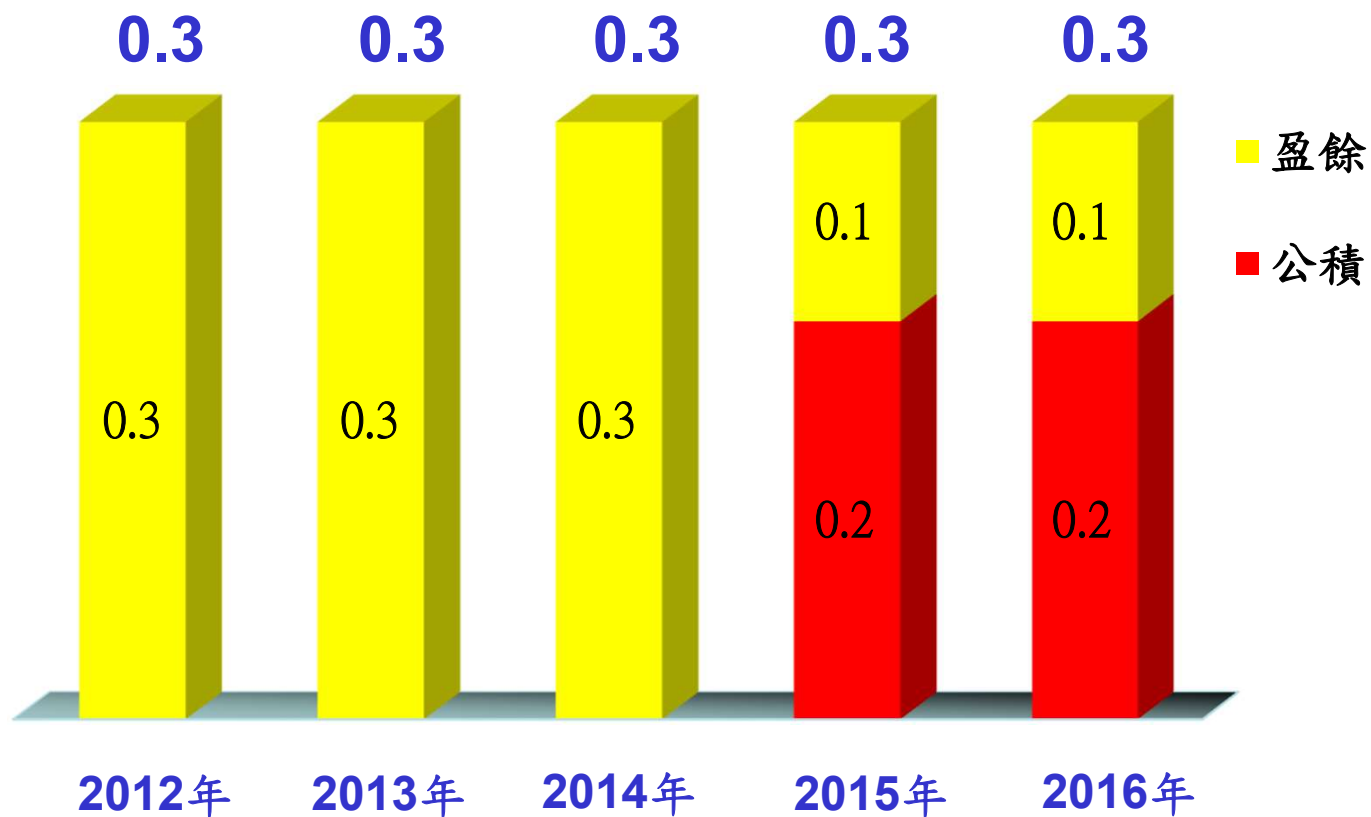
財務結構分析

財務分析項目		2015年	2016年
財務結構	負債占資產比率	53%	53%
	長期資金占不動產廠房設備比率	714%	693%
償債能力	流動比率	174%	158%
	利息保障倍數	0.2	28
經營能力	平均收現日數	45	27
	平均銷貨日數	57	47
獲利能力	資產報酬率	(0.96)%	1.77%
	權益報酬率	(2.07)%	3.63%
	純益率	(4.35)%	7.06%

股利政策

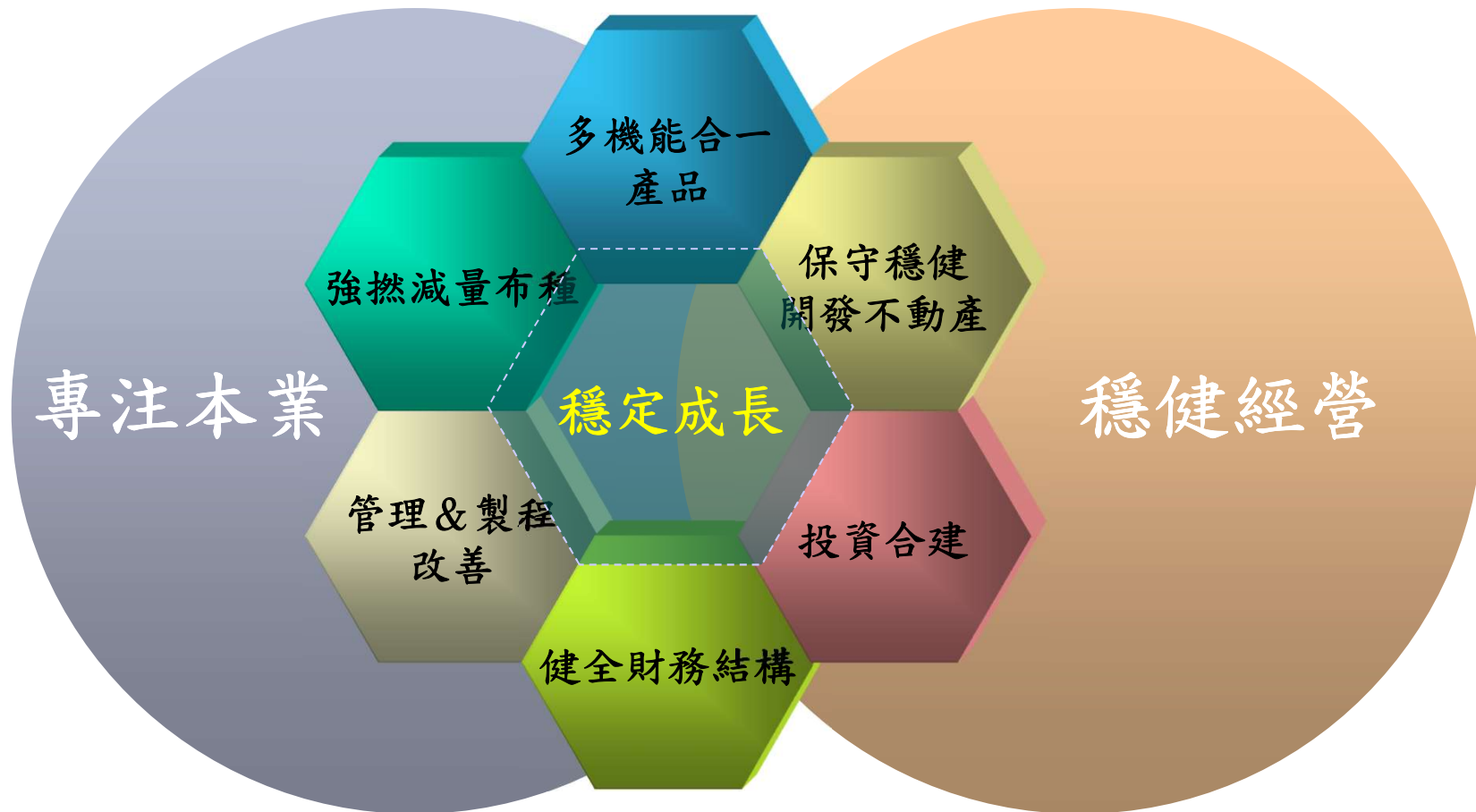
現金股利配發情形

(新台幣元)



未來營運策略

營運方針與六大策略



免責聲明

- 本簡報及同時發佈之相關訊息內容，取自於公司內部與外部資料，其中包含營運成果、財務狀況與業務發展等內容。
- 本公司並未發佈財務預測，但本簡報所作有關本公司財務上、業務上、Q&A之說明，若涉及本公司對未來公司經營與產業發展上之見解，可能與未來實際結果存有差異。此差異其造成之原因可能包括市場需求變化、價格波動、競爭行為、國際經濟狀況、匯率波動、上下游供應鏈等其他各種本公司所不能掌握之風險因素。
- 本簡報中對未來的展望，反應本公司迄今對未來的看法。對於這些看法未來若有任何改變或調整時，本公司並不負責隨時提醒或更新。

Q & A

謝謝指教



Thanks!